



# 春日警察署ニュース



令和8年1月  
第1号

## 春日警察署管内交通事故情報（令和7年12月末）

### 1 県下・春日署発生状況

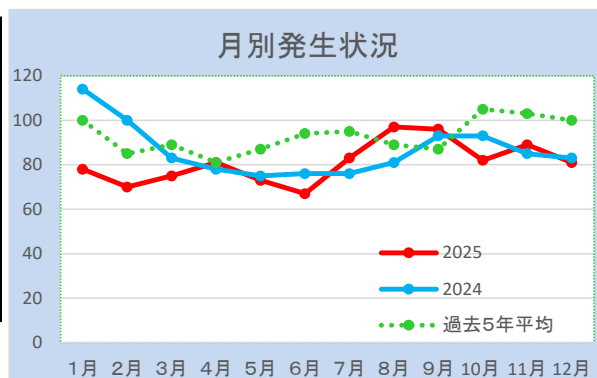
	発生件数		死者数		傷者数	
福岡県	17,368		85		22,016	
前年比 増減率	-1,105	-6.0%	-6	-6.6%	-1,590	-6.7%
春日警察署	972		2		1,177	
前年比(増減率)	-65	-6.3%	±0	±0.0%	-129	-9.9%

### 参考 警察署別発生件数

1位	博多署	1095
2位	久留米署	1070
3位	粕屋署	1065
4位	春日署	972
5位	小倉北署	969
6位	東署	911
7位	中央署	772

### 2 月別発生状況（春日署） ※詳細は「春日警察署管内交通事故発生状況図」参照

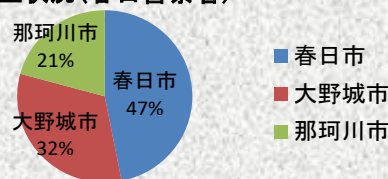
	1月	2月	3月	4月	5月	6月	7月	8月	9月	10月	11月	12月	計
2025	78	70	75	81	73	67	83	97	96	82	89	81	972
2024	114	100	83	78	75	76	76	81	93	93	85	83	1037
過去5年平均	100	85	89	81	87	94	95	89	87	105	103	100	1115



### 3 自治体別発生状況

自治体名	春日市	大野城市	那珂川市
発生件数	456	314	202
前年比	-18	-45	-2
死者数	0	1	1
前年比	±0	-1	+1
傷者数	566	368	243
前年比	-50	-58	-21

### 自治体別発生状況（春日警察署）



### 4 交番・駐在所別発生状況

交番・駐在所	春日原交番	下白水交番	春日南交番	大野交番	下大利交番	南ヶ丘交番	那珂川署交番	南畑駐在所
発生件数	181	154	133	162	83	57	200	2
前年比	+9	±0	-34	-22	-13	-8	+3	±0
死者数	0	0	0	1	0	0	1	0
前年比	±0	±0	±0	±0	±0	-1	+1	±0

### 5 ①飲酒運転事故発生状況

	発生件数	死者数	傷者数
	前年比	前年比	前年比
福岡県	96	3	123
	±0	+1	-10
春日警察署	3	0	5
	-1	±0	-1
自治体別			
春日市	2	0	4
	±0	±0	±0
大野城市	1	0	1
	±0	±0	±0
那珂川市	0	0	0
	-1	±0	-1

### ②飲酒運転検挙件数

	飲酒運転検挙件数	周辺者三罪等検挙件数
福岡県	3,064	70
前年比	1,236	-39
春日警察署	111	0
前年比	+62	-1

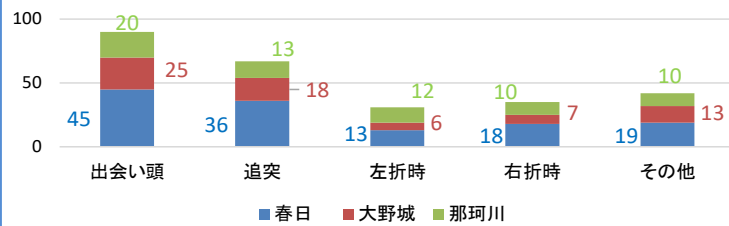
### ※ 周辺者三罪

- ・車両等の提供禁止...酒気を帯びて車両等を運転することになるおそれのある者に、車両等を提供すること
- ・酒類の提供禁止.....酒気を帯びて車両等を運転することになるおそれのある者に、酒類を提供し、または飲酒をすすめること
- ・同乗の禁止...運転者が酒気を帯びていることを知りながら、その車両に乗せてくれるよう、運転者に要求または依頼をして、車両に同乗すること

## 6 高齢者関連事故発生状況

		発生件数 前年比	死者数 前年比	傷者数 前年比
福岡県		6,029 -394	49 -2	3,001 -392
春日警察署		329 -5	0 ±0	134 -39
自治体	春日市	165 +22	0 ±0	63 -8
	大野城市	90 -35	0 ±0	39 -23
	那珂川市	74 +8	0 ±0	32 -8

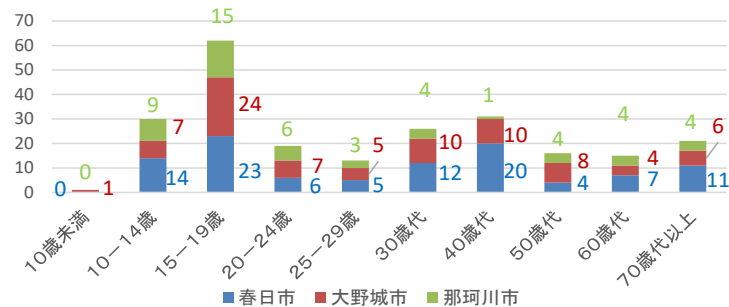
事故類型別高齢者関連事故件数



## 7 自転車関連事故発生状況

		発生件数 前年比	死者数 前年比	傷者数 前年比
福岡県		2,689 -186	12 -1	2,586 -202
春日警察署		234 -3	0 ±0	234 ±0
自治体	春日市	102 -21	0 ±0	102 -20
	大野城市	82 +8	0 ±0	80 +7
	那珂川市	50 +10	0 ±0	52 +13

年齢別発生状況



## 8 死亡事故の概要(12月中)

番号	発生日時	天候	管轄交番	発生場所	道路形状	事故類型	備考
12月中 死亡事故の発生なし							

# 横断歩道マナーアップ運動推進中！

## 【ドライバーの皆さんへ】 ～歩行者に優しい安全運転を～

- ・ 横断歩道では歩行者の通行を優先しましょう  
横断歩道の手前では減速し、歩行者がいるときは必ず停止を！
- ・ 早めにライトを点灯、ハイビームを効果的に活用！  
視界が悪くなる夕暮れなどの薄暮時は、歩行者をいち早く発見できるように早めのライト点灯を！  
道路や対向車両の状況に応じたハイビームの効果的活用を！



## 【歩行者の皆さんへ】 ～自らの安全を守る交通行動を～

- ・ 近くに横断歩道がある場所では、横断歩道を利用しましょう！  
「止まって・見て・合図を出して・待って」から渡る！  
「斜め横断」「車の陰からの横断」「歩きスマホ」も危険！
- ・ 「信号無視の横断」は絶対にやめましょう！  
青信号でも左右や周囲の安全をしっかりと確かめながら横断を！
- ・ 夕方以降は、反射材を用品・明るい色の服装を着用しましょう！  
反射材用品と明るい色の衣服の着用でドライバーにアピールを！



春日警察署管内交通事故発生状況図（令和7年12月中）



① 須玖北エリア  
 事故件数 … 5件  
 最多曜日 … 水、木  
 最多時間帯 … 12～13時  
 最多事故形態 … 左折

② 岡本エリア  
 事故件数 … 4件  
 最多曜日 … 土  
 最多時間帯 … —  
 最多事故形態 … 右折

③ 御笠川エリア  
 事故件数 … 6件  
 最多曜日 … 木、土  
 最多時間帯 … 6～7時  
                   8～9時  
 最多事故形態 … 左折