



春日警察署管内交通事故情報（令和7年10月末）

1 県下・春日署発生状況

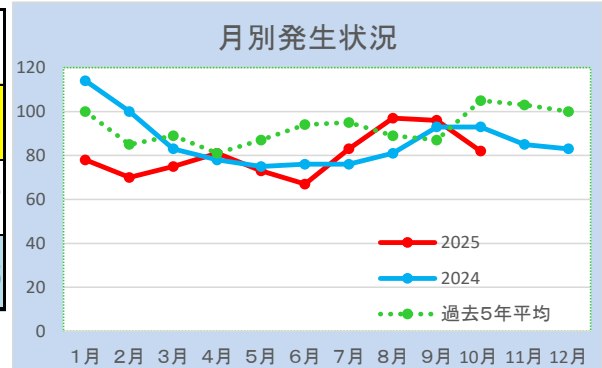
	発生件数		死者数		傷者数	
福岡県	14,520		69		18,496	
前年比増減率	-849	-5.5%	-6	-8.0%	-1,269	-6.4%
春日警察署	802		2		990	
前年比(増減率)	-67	-7.7%	+1	+100.0%	-113	-10.2%

参考 警察署別発生件数

1位	久留米署	926
2位	博多署	911
3位	粕屋署	876
4位	小倉北署	815
5位	春日署	802
6位	東署	767
7位	折尾署	656

2 月別発生状況(春日署) ※詳細は「春日警察署管内交通事故発生状況図」参照

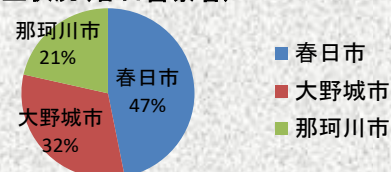
	1月	2月	3月	4月	5月	6月	7月	8月	9月	10月	11月	12月	計
2025	78	70	75	81	73	67	83	97	96	82			802
2024	114	100	83	78	75	76	76	81	93	93	85	83	1037
過去5年平均	100	85	89	81	87	94	95	89	87	105	103	100	1115



3 自治体別発生状況

自治体名	春日市	大野城市	那珂川市
発生件数	376	254	172
前年比	-16	-57	+6
死者数	0	1	1
前年比	±0	±0	+1
傷者数	478	304	208
前年比	-31	-70	-12

自治体別発生状況(春日警察署)



4 交番・駐在所別発生状況

交番・駐在所	春日原交番	下白水交番	春日南交番	大野交番	下大利交番	南ヶ丘交番	那珂川警部交番	南畑駐在所
発生件数	146	132	109	122	73	48	171	1
前年比	+2	+3	-25	-38	-12	-7	+11	-1
死者数	0	0	0	1	0	0	1	0
前年比	±0	±0	±0	+1	±0	-1	+1	±0

5 ①飲酒運転事故発生状況

	発生件数 前年比	死者数 前年比	傷者数 前年比
福岡県	78 -5	2 ±0	100 -11
春日警察署	3 -1	0 ±0	5 -1
自治体別			
春日市	2 ±0	0 ±0	4 ±0
大野城市	1 ±0	0 ±0	1 ±0
那珂川市	0 -1	0 ±0	0 -1

②飲酒運転検挙件数

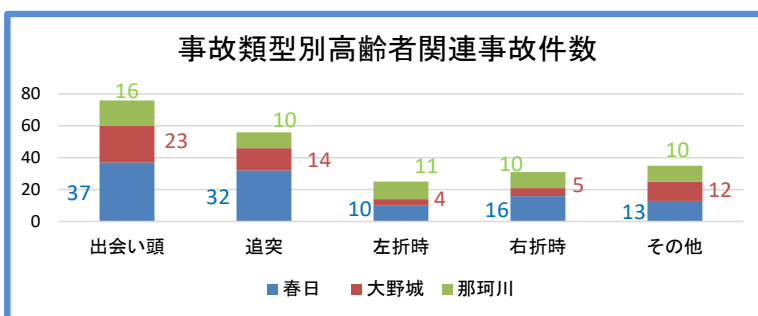
	飲酒運転検挙件数	周辺者三罪等検挙件数
福岡県	2,545	50
前年比	+1238	-39
春日警察署	93	0
前年比	+61	-1

※ 周辺者三罪

- ・車両等の提供禁止...酒気を帯びて車両等を運転することになるおそれのある者に、車両等を提供すること
- ・酒類の提供禁止.....酒気を帯びて車両等を運転することになるおそれのある者に、酒類を提供し、または飲酒をすすめること
- ・同乗の禁止...運転者が酒気を帯びていることを知りながら、その車両に乗せてくれるよう、運転者に要求または依頼をして、車両に同乗すること

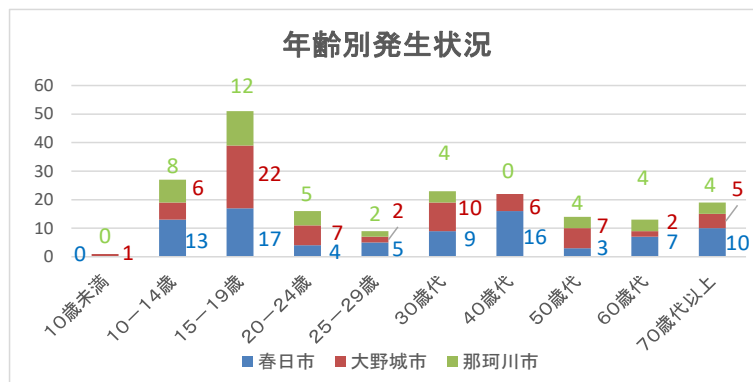
6 高齢者関連事故発生状況

		発生件数 前年比	死者数 前年比	傷者数 前年比
福岡県		5,069 -247	37 -6	2,531 -264
春日警察署		275 -6	0 ±0	110 -35
自治体	春日市	135 +17	0 ±0	50 -2
	大野城市	76 -33	0 ±0	32 -26
	那珂川市	64 +10	0 ±0	28 -7



7 自転車関連事故発生状況

		発生件数 前年比	死者数 前年比	傷者数 前年比
福岡県		2,222 -170	11 +1	2,136 -184
春日警察署		195 -2	0 ±0	196 +3
自治体	春日市	84 -19	0 ±0	85 -17
	大野城市	68 +4	0 ±0	66 +4
	那珂川市	43 +13	0 ±0	45 +16



8 死亡事故の概要(10月中)

番号	発生日時	天候	管轄交番	発生場所	道路形状	事故類型	備考
				10月中 死亡事故の発生なし			

年末の交通安全県民運動

運動期間: 令和7年12月11日(木)～12月31日(水)

運動の重点

○ 夕暮れ時以降における交通事故の防止 ～横断歩道マナーアップ運動の推進～

- 横断歩道を渡る、信号に従うなど、基本的な交通ルールを守りましょう。
- 外出するときは、反射材用品や明るい色の衣服等を着用しましょう。



○ 飲酒運転の撲滅

- 飲酒するときの体調と翌日の運転予定を考えて、「適正飲酒」を心掛けましょう。
- 二日酔い運転しないよう、運転前にアルコールが残っていないか確認しましょう。

○ 自転車・特定小型原動機付自転車の交通ルールの理解・遵守の徹底とヘルメットの着用促進

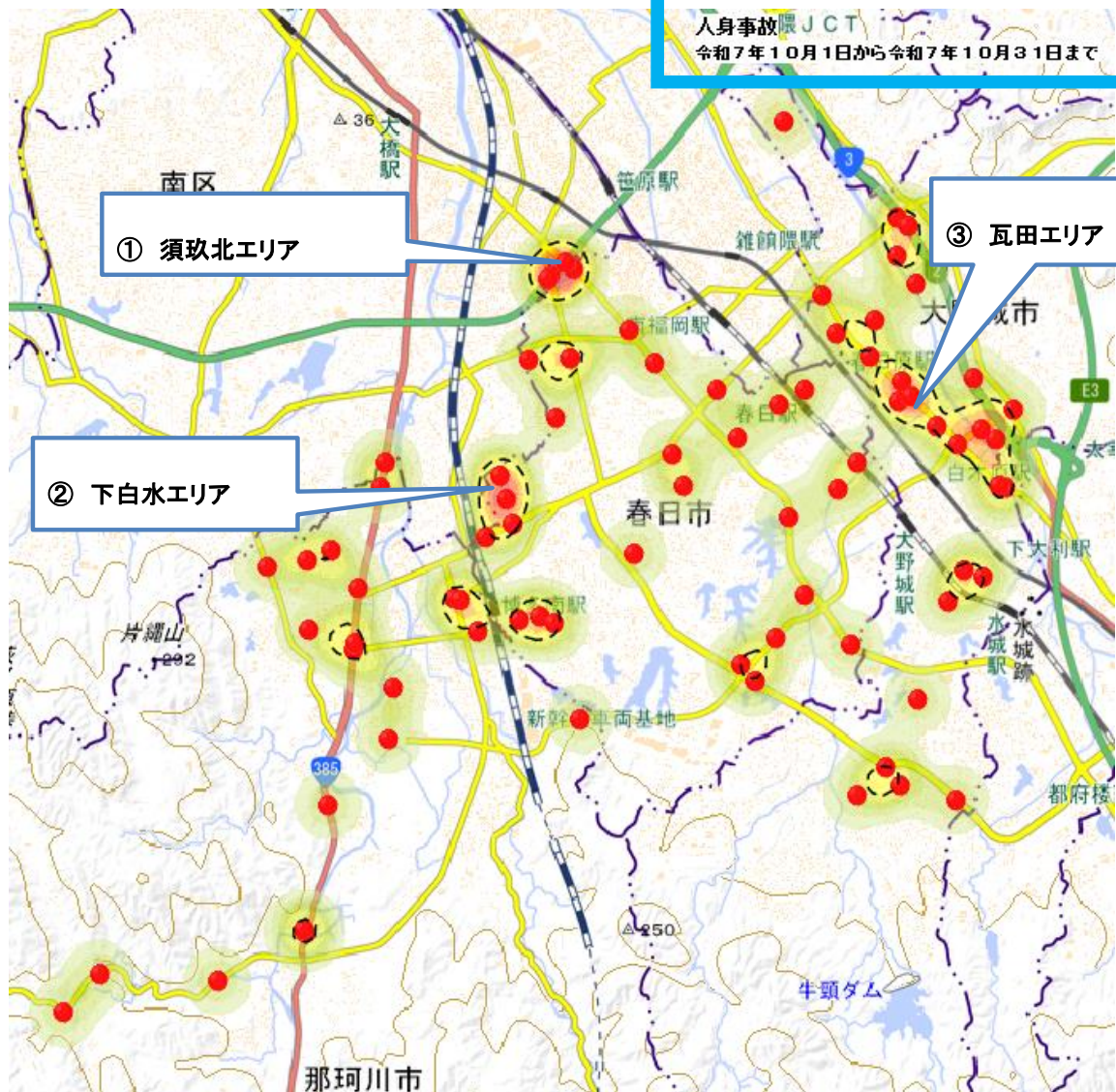
- 自転車・特定小型原動機付自転車に乗る際はヘルメットを着用し、交通ルールを理解して安全に利用しましょう。
- 自転車は車両であり、車道通行が原則、歩道は例外です。歩道では必ず歩行者を優先しましょう。



福岡県春日警察署

電話番号 092-580-0110

春日警察署管内交通事故発生状況図（令和7年10月中）



① 須玖北エリア

事故件数 … 4件
 最多曜日 … 金
 最多時間帯 … —
 最多事故形態 … —

② 下白水エリア

事故件数 … 4件
 最多曜日 … 金
 最多時間帯 … —
 最多事故形態 … 出会い頭

③ 瓦田エリア

事故件数 … 9件
 最多曜日 … 金
 最多時間帯 … 8～9時
 12～13時
 最多事故形態 … 出会い頭
 追突