



令和6年 筑紫野市・太宰府市の交通事故発生状況（2月末時点）

1 交通事故発生状況

	発生件数	死者数	負傷者数
福岡県	3,356	18	4,280
前年比	+56	+1	+129
筑紫野警察署	115	0	146
前年比	+4	-1	+14

2 交通事故多発警察署

1位	粕屋署	228	件
2位	春日署	214	件
3位	久留米署	211	件

※ 筑紫野警察署 13位 115件

市別事故発生状況



3 市町村別交通事故発生状況

	総数	筑紫野市	太宰府市
発生件数	115	65	50
前年比	+4	-1	+5
死者数	0	0	0
前年比	-1	-1	±0
負傷者数	146	80	66
前年比	+14	+6	+8

5 高齢者関連の交通事故発生状況

	発生件数 前年比	死者数 前年比	負傷者数 前年比
福岡県	1,168 +111	11 ±0	652 +128
筑紫野警察署	27 ±0	0 -1	14 -1
筑紫野市	8 -4	0 ±0	7 +1
太宰府市	35 -4	0 -1	21 ±0

4 交番・駐在所別交通事故発生状況

交番・駐在所	発生件数 前年比	死者数 前年比	物件事故件数 前年比
西鉄前交番	9 -7	0 -1	86 -2
二日市駅前交番	21 +4	0 ±0	88 -26
天拝交番	12 +1	0 ±0	108 -2
原田交番	17 +3	0 ±0	101 -17
太宰府交番	12 -3	0 ±0	149 +16
水城交番	37 +8	0 ±0	172 +11
御笠駐在所	6 +2	0 ±0	27 -9
山家駐在所	0 -2	0 ±0	11 -3
山口駐在所	1 -2	0 ±0	16 +2
総数	115 +4	0 -1	758 -30

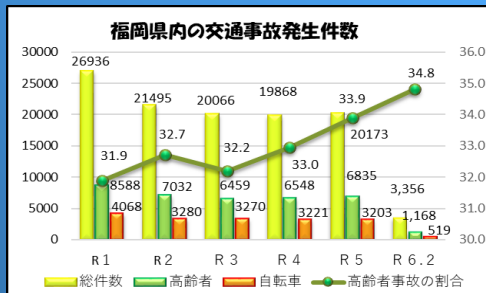
6 自転車関連交通事故発生状況

	発生件数 前年比	死者数 前年比	負傷者数 前年比
福岡県	519 +5	1 -2	508 +10
筑紫野警察署	5 -10	0 ±0	5 -9
筑紫野市	6 +4	0 ±0	6 +4
太宰府市	11 -6	0 ±0	11 -5

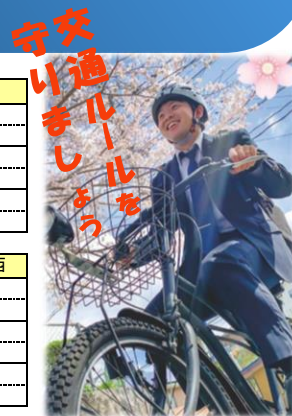
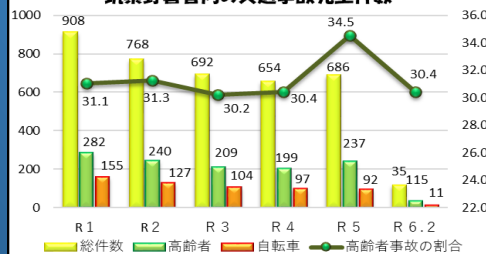
7 飲酒運転による交通事故発生状況

	発生件数 前年比	死者数 前年比	負傷者数 前年比
福岡県	23 +10	1 ±0	30 +13
筑紫野警察署	1 +1	0 ±0	1 +1
筑紫野市	1 +1	0 ±0	1 +1
太宰府市	2 +2	0 ±0	2 +2

交通事故発生件数の推移（過去5年）



筑紫野署管内の交通事故発生件数



8 校区別発生状況

	二日市	二日市東	吉木	阿志岐	山家	筑紫	山口	二日市北	原田
発生件数	14	13	2	4	0	9	4	4	5
前年比	-4	+3	-1	+2	-2	+3	-2	±0	-2
死者数	0	0	0	0	0	0	0	0	0
前年比	-1	±0	±0	±0	±0	±0	±0	±0	±0
負傷者数	17	13	2	5	0	11	5	4	5
前年比	-5	+3	-2	+2	-2	+5	-1	±0	-4

	筑紫東	天拝	太宰府東	国分	太宰府	水城	水城西	太宰府南	太宰府西
発生件数	4	6	0	7	10	12	11	2	8
前年比	+2	±0	-5	±0	+3	+2	+4	±0	+1
死者数	0	0	0	0	0	0	0	0	0
前年比	±0	±0	±0	±0	±0	±0	±0	±0	±0
負傷者数	4	14	0	8	14	15	13	4	12
前年比	+1	+8	-5	+1	+6	-3	+5	+2	+2

運動期間 令和6年 4月6日(土)~4月15日(月)

春の交通安全県民運動

4月10日(水)は交通事故死ゼロを目指す日!

今年初めての
交通死亡事故が発生！
3月5日、冷水トンネルで大型貨物車とバイクが衝突
※ バイクの運転者が死亡

4月6日から4月15日の間、春の交通安全県民運動が実施されます。

○ 運動の重点は、

- こどもが安全に通行できる道路環境の確保と安全な横断方法の実践
- 歩行者優先意識の徹底と「思いやり・ゆずり合い」運転の励行
- 自転車・電動キックボード等利用時のヘルメットの着用と交通ルールの遵守
- 飲酒運転の撲滅

です。ドライバーの皆さん、心に余裕をもって、安全運転をお願いします！

STOP!

飲酒運転!

