

住まいの防犯対策

住宅対象侵入窃盗の被害は、財産を奪われるだけでなく、状況によっては、犯人と鉢合せになり、暴行・脅迫等を受け、強盗事件等の重大事件に発展する危険性があります。

効果的な防犯対策を行い、大切な財産を守りましょう。

～ 目次 ～

- 1 住宅対象侵入窃盗とは
- 2 福岡県の発生状況
 - (1) 戸建て住宅に対する侵入手段
 - (2) 集合住宅に対する侵入手段
- 3 住まいの防犯対策
 - (1) 鍵かけ、鍵の管理の習慣化
 - (2) 防犯設備の活用
 - (3) 地域で守る
- 4 あなたの家は大丈夫？



1. 住宅対象侵入窃盗とは

戸建て住宅やマンション・アパート等の住宅に侵入し、金品を盗む犯罪のことです。

犯行の手口は『空き巣』・『忍込み』・『居空き』の3つに分けられます。

【空き巣】

住人が留守の間に侵入し、金品を盗む犯罪



【忍込み】

夜間、住人が就寝中に侵入し、金品を盗む犯罪



【居空き】

住人が食事中や昼寝中などの在宅中に侵入し、金品を盗む犯罪



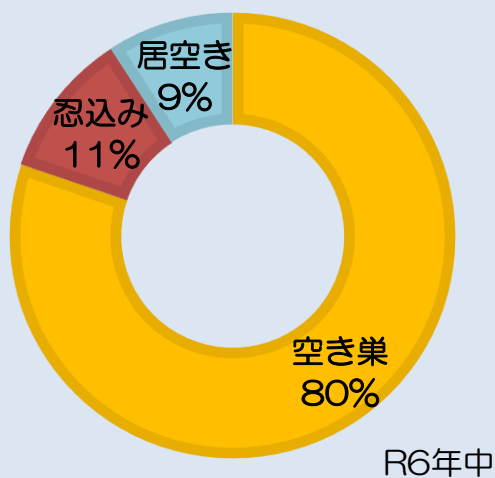
2. 福岡県の発生状況

【県内の認知件数】

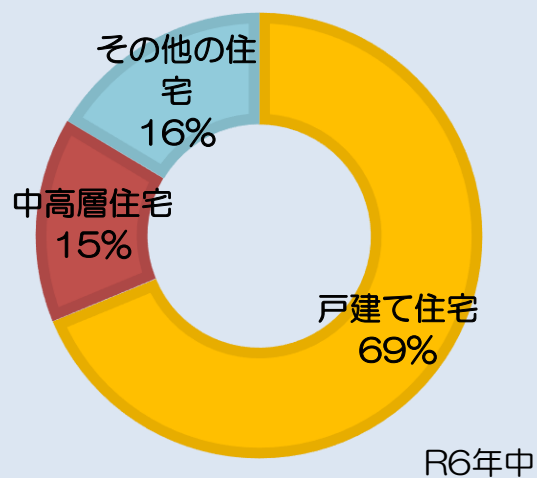
令和6年確定値

	空き巣	忍込み	居空き	合計
令和5年	664件	109件	170件	943件
令和6年	763件	101件	87件	951件
前年比	+99件	-8件	-83件	+8件

【住宅対象侵入窃盗の手口別状況】



【建物別の被害状況】



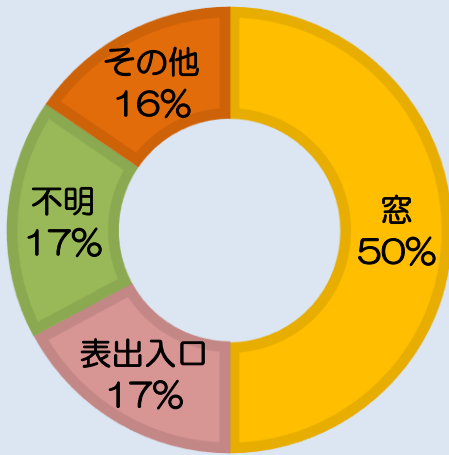
※ 中高層住宅～4階建以上の住宅
 ※ その他の住宅～3階建以下の集合住宅

住宅対象侵入窃盗の手口は約8割が『空き巣』となっており、『戸建て住宅』の被害が多く、全体の約7割を占めています。

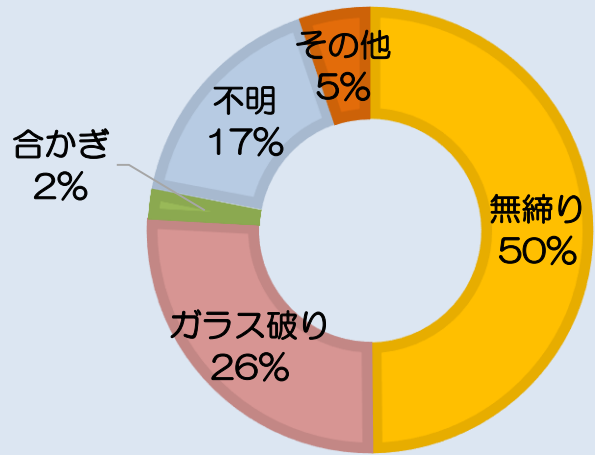


(1) 戸建て住宅での被害状況

【戸建て住宅での侵入口】



【戸建て住宅での侵入手段】



※ 無締り～鍵をかけていないこと

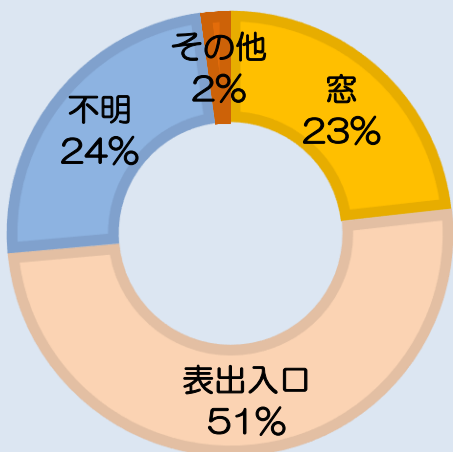
住宅を狙った窃盗事件は、約5割が無締り、約3割がガラス破りとなっています。

居室の窓だけでなく浴室やトイレの窓からも侵入されることがありますので、ドアだけでなく、窓にも必ず鍵を掛けましょう。

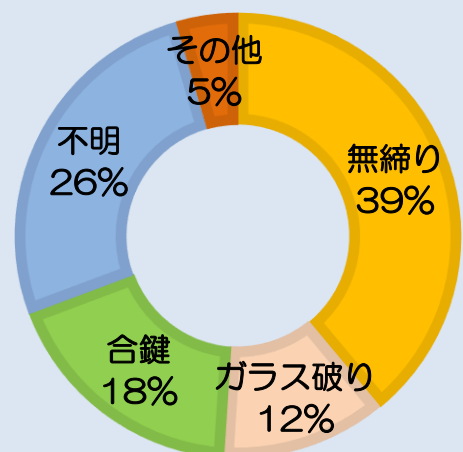


(2) 集合住宅（中高層住宅及びその他の住宅）での被害状況

【集合住宅での侵入口】



【集合住宅での侵入手段】



オートロックのマンション等でも、玄関ドアや窓の鍵を閉めるように習慣化しましょう。

また、家の鍵の番号を基に、無断で合鍵を複製され、侵入される被害も発生しています。

鍵の取扱いにも注意しましょう。



3. 住まいの防犯対策

- (1) 鍵かけ、鍵の管理の習慣化
- (2) 防犯設備の活用
- (3) 地域で守る



3つのポイント

(1) 鍵かけ、鍵の管理の習慣化

◎ 鍵かけを習慣にする

防犯チェックポイント

- 在宅時も鍵をかけましょう。
- ゴミ出しや買い物等、短時間の外出でも鍵をかけましょう。
- 高層階のマンションでも油断しないで鍵を掛けましょう。



鍵がかかっていない家を、一軒一軒回って探す泥棒もいることから、外出時は、玄関・勝手口・窓に鍵をかけるようにしましょう。



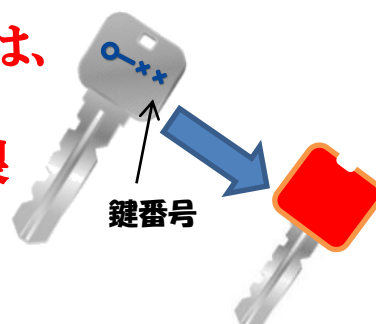
◎ 鍵の管理

防犯チェックポイント

- 鍵を家の周りに置かないようにしましょう。
- 鍵を他人に見せたり、渡したりしないようにしましょう。
- 鍵番号を見られないようにカバーを付けましょう。



鍵の表面にはメーカー名、裏面には、鍵の番号が刻印されています。
鍵番号とメーカーがわかれば、複製が可能です。
鍵カバーを付ける等しましょう。



(2) 防犯設備の活用

～ 泥棒が嫌いなもの ～

- 「時間」・・・侵入に5分以上かかること
- 「音」・・・警報音などの大きい音
- 「光」・・・周囲が明るく照らされること
- 「目」・・・顔や姿を見られること



「時間」・「音」・「光」・「目」を味方に、侵入を防ぐ！

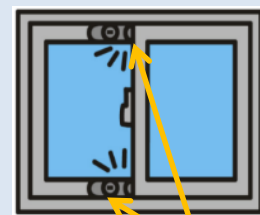


◎ 防犯設備の活用

「時間」をかせぐ

～ ドア・窓の対策 ～

- 窓に補助錠を取り付けましょう。
- ガラスには防犯フィルムを貼りましょう。
- 防犯性能の高い建物部品（※CP建物部品）を取り付けましょう。



補助錠

～ 家の周りの対策 ～

「音」「光」「目」で撃退

- 家の周りに玉砂利（防犯砂利）を敷きましょう。
- 防犯センサーを窓に設置しましょう。
- 夜間は門灯や玄関灯を点灯し、死角となる場所にはセンサーライトを設置しましょう。
- 垣根や壁を低くして、周囲からの見通しを確保しましょう。
- 防犯カメラを設置して、監視性を高めましょう。
- 脚立等の足場になるような物を家の周囲に置かないようにしましょう。

※ CP建物部品～ 防犯性能の高い建物部品の開発、普及に関する官民合同会議で定めた基準に基づき、性能試験等を経て、一定の防犯性能があると評価された錠、ガラス、ドア、シャッター、サッシ等の製品



(3) 地域で守る

防犯チェックポイント

～ 地域で協力して欲しいこと ～

- 普段から挨拶、声掛けをしてご近所付き合いを大事にしましょう。
- 見知らぬ人にも挨拶をしましょう。
- 旅行等で留守にするときは、近所の人に声を掛けておきましょう。



泥棒は目立つことを嫌います。
住民同士で挨拶する等、コミュニケーションが取れている地域では、普段見かけない人が目立つため、泥棒が近寄りにくい傾向があります。
住民同士の挨拶を大切にし、「地域の目」で犯罪の起きにくい街にしましょう。



防犯設備に関する相談・問い合わせ先

悩んでいませんか？



- ・泥棒に何度も入られたので、丈夫な鍵を付けたい
- ・マンションの駐車場で車上ねらいが発生したので、防犯カメラを設置したい
- ・店舗の万引き防止に防犯機器を取り付けたい

相談窓口

防犯機器及び錠前に関する相談、問い合わせは、
「福岡県防犯設備士協会」

【連絡先】TEL092-718-3990

へご連絡下さい。



©SUSUMU MATSUSHITA ENTERPRISE

防犯性の高い賃貸集合住宅を
「セキュリティ・アパート・マンション」
と防犯性の高い戸建て住宅を
「セキュリティ・ホーム」
として認定する制度があり、福岡県警察や福岡県
などが後援しています。

詳しくは、福岡県警察のホームページ「セキュリティ・アパート・マンション」「セキュリティ・ホーム」や、福岡県防犯設備士協会のホームページをご覧ください。

防犯優良
Excellent building security

NPO法人 福岡県防犯設備士協会 認定
福岡県警察後援

4. あなたの家は大丈夫？ 絵を見ながらチエツクしてみよう。

侵入される家には、理由があります。
あなたの家は大丈夫ですか？

死角をなくす！

壁や垣根は低くして周囲からの見通しをよくする。また、家の周りの木々はこまめにせん定して空き巣が身を隠すところをなくす。

見知らぬ人にあいさつ！

どるぼうは声をかけられたり、見られたりすることを嫌う。

窓ガラス等の構造強化

補助錠や頑丈な格子を取り付けたりして構造強化を図る。警報装置、合わせガラス、防犯フィルムも効果的。

【防犯性能の高いガラス】

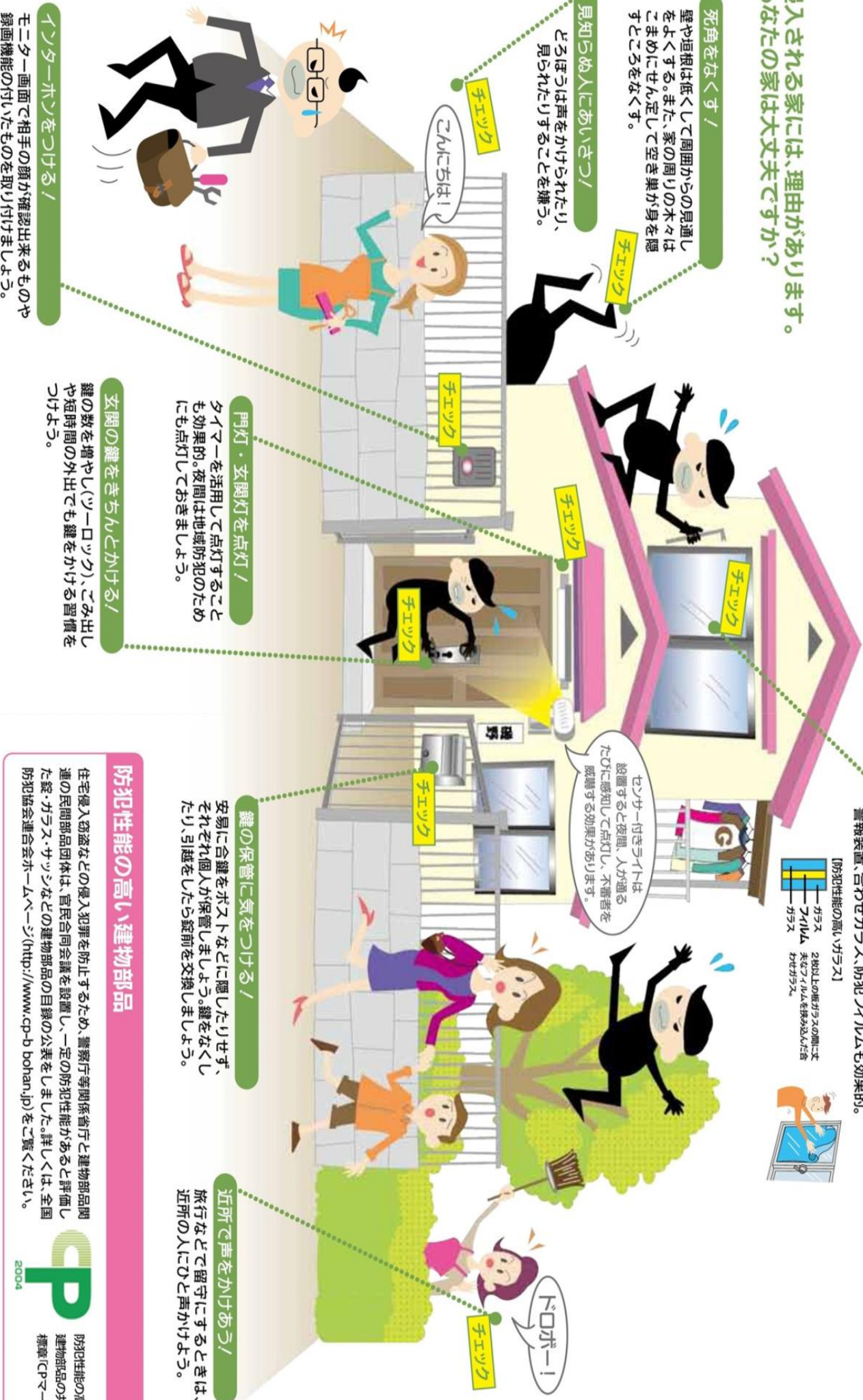


死傷をなくす！

壁や垣根は低くして周囲からの見通しをよくする。また、家の周りの木々はこまめにせん定して空き巣が身を隠すところをなくす。

見知らぬ人にあいさつ！

どるぼうは声をかけられたり、見られたりすることを嫌う。



玄関の鍵をきちんとかける！

鍵の数を増やし(ツーロック)、ごみ出しや短時間の外出でも鍵をかける習慣をつけよう。

門灯・玄関灯を点灯！

タイマーを活用して点灯することも効果的。夜間は地域防犯のためにも点灯しておきましょう。

鍵の保管に気をつける！

安易に合鍵をポストなどに隠したりせず、それぞれ個人が保管しましょう。鍵をなくしたり、引越をしたら錠前を交換しましょう。

近所で声をかけあう！

旅行などで留守にするときは、近所の人にひと声かけよう。

防犯性能の高い建物部品

住宅侵入窃盗などの侵入犯罪を防止するため、警察庁等関係省庁と建物部品関連の民間部品団体は、官民合同会議を設置し、一定の防犯性能があると評価した錠・ガラス・サッシなどの建物部品の目録の公表をしました。詳しくは、全国防犯協会連合会ホームページ(<http://www.cp-b-bohan.jp>)をご覧ください。



2004

防犯性能の高い
建物部品の共通
標章「Pマーク」

インターホンをつける！

モニター画面で相手の顔が確認出来るものや録画機能の付いたものを取り付けましょう。